

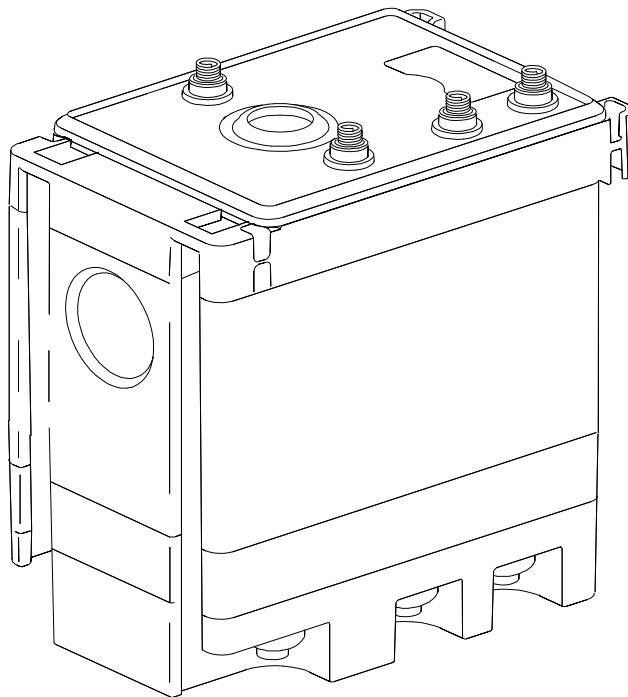
DE - deutsch



Installations- und Betriebsanleitung

Ersatzbaugruppe

Service-Unit BEKOMAT® 32U / 32U F
(SUBM32U / SUBM32UF)



1	Piktogramme und Symbole	4
2	Sicherheitshinweise	4
3	Technische Daten	6
4	Kontrolle und Wartung	7
5	Bauteile und Komponenten	10
6	Empfohlene Ersatzteile	11

1 Piktogramme und Symbole



Installations- und Betriebsanleitung beachten



Installations- und Betriebsanleitung beachten
(auf Typenschild)



Allgemeines Gefahrensymbol (Gefahr, Warnung, Vorsicht)



Allgemeines Gefahrensymbol (Gefahr, Warnung, Vorsicht) für Netzspannung und Netzspannung führende Anlagenteile

2 Sicherheitshinweise



Bitte prüfen, ob diese Anleitung auch dem Gerätetyp entspricht.

Beachten Sie alle in dieser Bedienungsanleitung gegebenen Hinweise. Sie enthält grundlegende Informationen, die bei Installation, Betrieb und Wartung zu beachten sind. Daher ist diese Bedienungsanleitung unbedingt vor Installation, Inbetriebnahme und Wartung vom Monteur sowie vom zuständigen Betreiber und Bediener zu lesen.

Die Bedienungsanleitung muss jederzeit zugänglich am Einsatzort des BEKOMAT® 32U verfügbar sein.

Zusätzlich zu dieser Betriebsanleitung sind ggf. örtliche bzw. nationale Vorschriften zu beachten.

Stellen Sie sicher, dass der BEKOMAT® 32U nur innerhalb der zulässigen und auf dem Typenschild aufgeführten Grenzwerte betrieben wird. Es besteht sonst eine Gefährdung für Menschen und Material und es können Funktions- und Betriebsstörungen auftreten.

Bei Unklarheiten oder Fragen zu dieser Installations- und Betriebsanleitung setzen Sie sich bitte mit BEKO TECHNOLOGIES GMBH in Verbindung.



Gefahr!

Druckluft!

Durch Kontakt mit schnell oder schlagartig entweichender Druckluft oder durch berstende und/oder nicht gesicherte Anlagenteile besteht Gefahr schwerer Verletzungen oder Tod.

Maßnahmen:

- Max. Betriebsdruck nicht überschreiten (siehe Typenschild).
- **Wartungsarbeiten nur im drucklosen Zustand durchführen.**
- Nur druckfestes Installationsmaterial verwenden.
- Zulaufleitung fest verrohren. Ablaufleitung: kurzer, fixierter Druckschlauch an druckfestem Rohr.
- Verhindern Sie, dass Personen oder Gegenstände von Kondensat oder entweichender Druckluft getroffen werden können.



Gefahr!

Netzspannung!

Durch Kontakt mit Netzspannung führenden nichtisolierten Teilen besteht Gefahr eines elektrischen Schlages mit Verletzung und Tod.

Maßnahmen:

- Bei elektrischer Installation alle geltenden Vorschriften einhalten (z.B. VDE 0100 / IEC 60364).
- **Wartungs- und Installationsarbeiten bei geöffneter Steuereinheit nur im spannungsfreien Zustand durchführen.**
- **Die abgenommene Steuereinheit hat keinen IP-Schutzgrad.**
- Alle elektrischen Arbeiten dürfen nur von befugtem Fachpersonal durchgeführt werden.

Weitere Sicherheitshinweise:

- Bei Installation und Betrieb sind ebenfalls die geltenden nationalen Bestimmungen und Sicherheitsvorschriften einzuhalten.
- Den BEKOMAT® 32U nicht in explosionsgefährdeten Bereichen einsetzen.
- Bei den Zulaufverschraubungen sind übermäßige Anzugskräfte zu vermeiden. Das gilt insbesondere für konische Verschraubungen.
- Der BEKOMAT® 32U ist nur bei anliegender Spannung funktionstüchtig.
- Test-Taster nicht zur Dauerentwässerung nutzen.
- Nur Original-Ersatzteile verwenden. Nur so ist eine einwandfreie Funktion sichergestellt.

Zusatzhinweise:

- Die abgenommene Steuereinheit hat **keinen IP-Schutzgrad**.
- Bei Montage Schlüsselfläche am Zulauf (Schlüsselweite SW27) zum Gegenhalten benutzen.
- Die Service Unit darf nicht zerlegt werden.



Vorsicht!

Fehlfunktionen in der Anwendung!

Durch fehlerhafte Installation und mangelhafte Wartung kann es zu Fehlfunktionen am BEKOMAT kommen.

Nicht abgeleitetes Kondensat kann zu Schäden an Anlagen und in Fertigungsprozessen führen.

Maßnahmen:

- Eine funktionssichere Kondensatableitung optimiert direkt die Druckluftqualität.
- Zur Vermeidung von Schäden und Ausfällen bitte unbedingt beachten:
 - genaues Einhalten der bestimmungsgemäßen Verwendung und der Betriebsparameter des BEKOMAT im Zusammenhang mit dem Einsatzfall (siehe dazu Kapitel „Bestimmungsgemäße Verwendung“)
 - genaues Einhalten der Installations- und Betriebshinweise in dieser Anleitung
 - regelmäßige Wartung und Kontrolle des BEKOMAT nach den Hinweisen in dieser Betriebsanleitung

3 Technische Daten

min./max. Betriebsdruck (siehe Typenschild)	0,8...16 bar (12...230 psi) oder 1,2...16 bar (17...230 psi)
min./max. Temperatur (siehe Typenschild)	+1...+60 °C (+34...+140 °F) oder +1...+70 °C (+34...+158 °F)
Kondensatzulauf	G ½ (NPT ½) innen max. Einschraubtiefe 13,5 mm (½")
Kondensatablauf	G ¼ Ø 8 ... 10 mm Schlauchtülle
Kondensat	ölhaltig + ölfrei
Gehäuse	Aluminium + Kunststoff, glasfaserverstärkt
Gewicht (leer)	0,5 kg (1.1 lbs)

4 Kontrolle und Wartung



Gefahr!

Druckluft!

Durch Kontakt mit schnell oder schlagartig entweichender Druckluft oder durch berstende und/oder nicht gesicherte Anlagenteile besteht Gefahr schwerer Verletzungen oder Tod.

Maßnahmen:

- Max. Betriebsdruck nicht überschreiten (siehe Typenschild).
- **Wartungsarbeiten nur im drucklosen Zustand durchführen.**
- Nur druckfestes Installationsmaterial verwenden.
- Zulaufleitung fest verrohren. Ablaufleitung: kurzer, fixierter Druckschlauch an druckfestem Rohr.
- Verhindern Sie, dass Personen oder Gegenstände von Kondensat oder entweichender Druckluft getroffen werden können.



Gefahr!

Netzspannung!

Durch Kontakt mit Netzspannung führenden nichtisolierten Teilen besteht Gefahr eines elektrischen Schlages mit Verletzung und Tod.

Maßnahmen:

- Bei elektrischer Installation alle geltenden Vorschriften einhalten (z.B. VDE 0100 / IEC 60364).
- **Wartungs- und Installationsarbeiten bei geöffneter Steuereinheit nur im spannungsfreien Zustand durchführen.**
- **Die abgenommene Steuereinheit hat keinen IP-Schutzgrad.**
- Alle elektrischen Arbeiten dürfen nur von befugtem Fachpersonal durchgeführt werden.



Vorsicht!

Fehlfunktionen in der Anwendung!

Durch fehlerhafte Installation und mangelhafte Wartung kann es zu Fehlfunktionen am BEKOMAT kommen.

Nicht abgeleitetes Kondensat kann zu Schäden an Anlagen und in Fertigungsprozessen führen.

Maßnahmen:

- Eine funktionssichere Kondensatableitung optimiert direkt die Druckluftqualität.
- Zur Vermeidung von Schäden und Ausfällen bitte unbedingt beachten:
 - genaues Einhalten der bestimmungsgemäßen Verwendung und der Betriebsparameter des BEKOMAT im Zusammenhang mit dem Einsatzfall (siehe dazu Kapitel „Bestimmungsgemäße Verwendung“)
 - genaues Einhalten der Installations- und Betriebshinweise in dieser Anleitung
 - regelmäßige Wartung und Kontrolle des BEKOMAT nach den Hinweisen in dieser Betriebsanleitung



Hinweis:

Beachten Sie unbedingt alle aufgeführten Gefahren- und Warnhinweise.

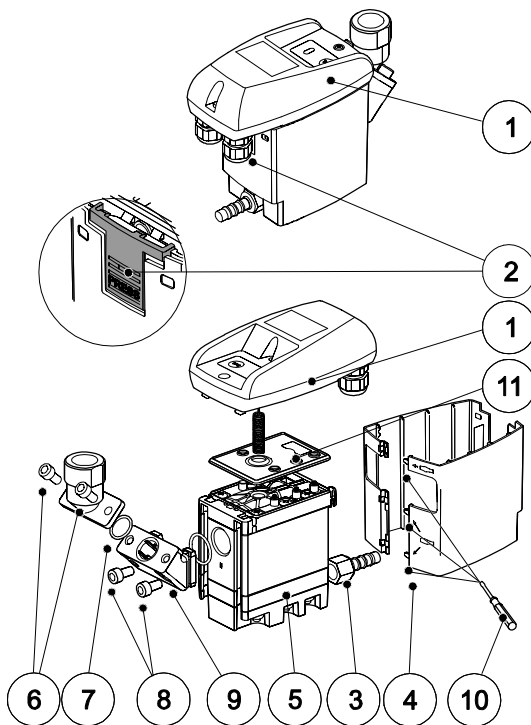
Beachten Sie auch alle Vorschriften und Hinweise des Arbeits- und Brandschutzes am jeweiligen Installationsort.

Verwenden Sie grundsätzlich nur geeignetes und passendes Werkzeug und Material in ordnungsgemäßem Zustand.

Verwenden Sie keine aggressiven Reinigungsmittel und ungeeignete Geräte, wie Hochdruckreiniger.

Beachten Sie, dass Kondensate aggressive und gesundheitsschädigende Bestandteile enthalten können. Deshalb sollte ein Hautkontakt vermieden werden.

Kondensat ist ein entsorgungspflichtiger Abfall, welcher in geeigneten Behältern aufgefangen, entsorgt oder aufbereitet werden muss.

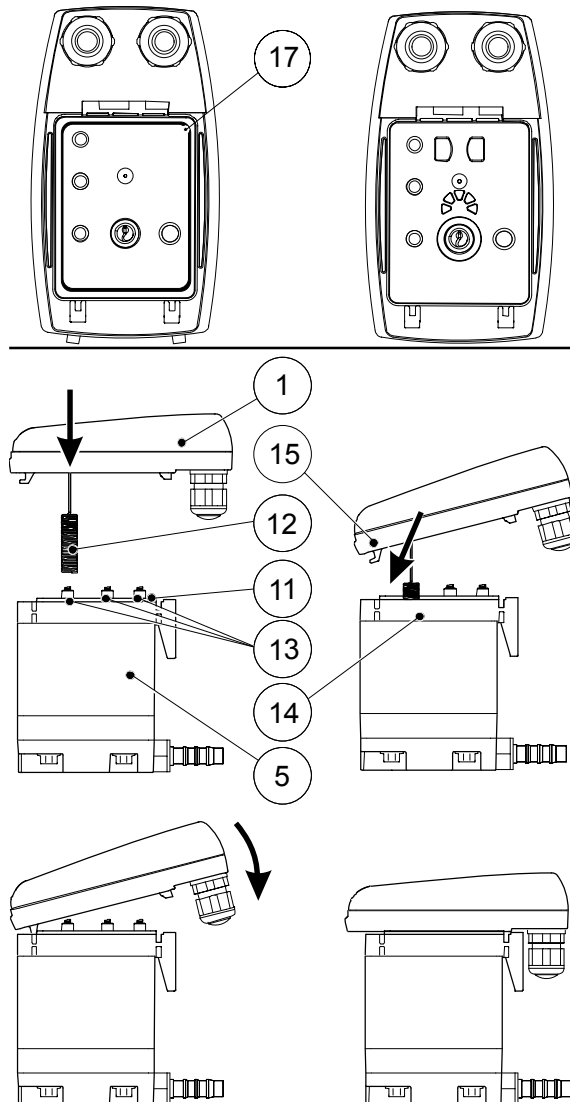


1. Vor dem Tausch der Service-Unit ist ein Reset durchzuführen.
Die Steuereinheit ist durch Betätigen des Rasthakens zu lösen.
Im abgenommenen Zustand ist der TEST-Taster unterhalb der LED mindestens 5 Sekunden zu betätigen.
2. BEKOMAT® 32U vom Ablauf (3) lösen
3. Service-Unit (5) von Verrohrung am Zulauf abbauen

Fehlende Nummern sind Bestandteile der Ausführungsvariante BEKOMAT stand-alone

Steuereinheit mit
Rundschnurring
(Vorgängerversion)

Steuereinheit ohne
Rundschnurring
(aktuelle Version)



Vor Aufsetzen einer Vorgängerversion der Steuereinheit mit Rundschnurring (17) im unteren Haubenteil muss von der Service-Unit die Dichtmatte (11) entfernt werden.

Montage der Steuereinheit auf Service-Unit:

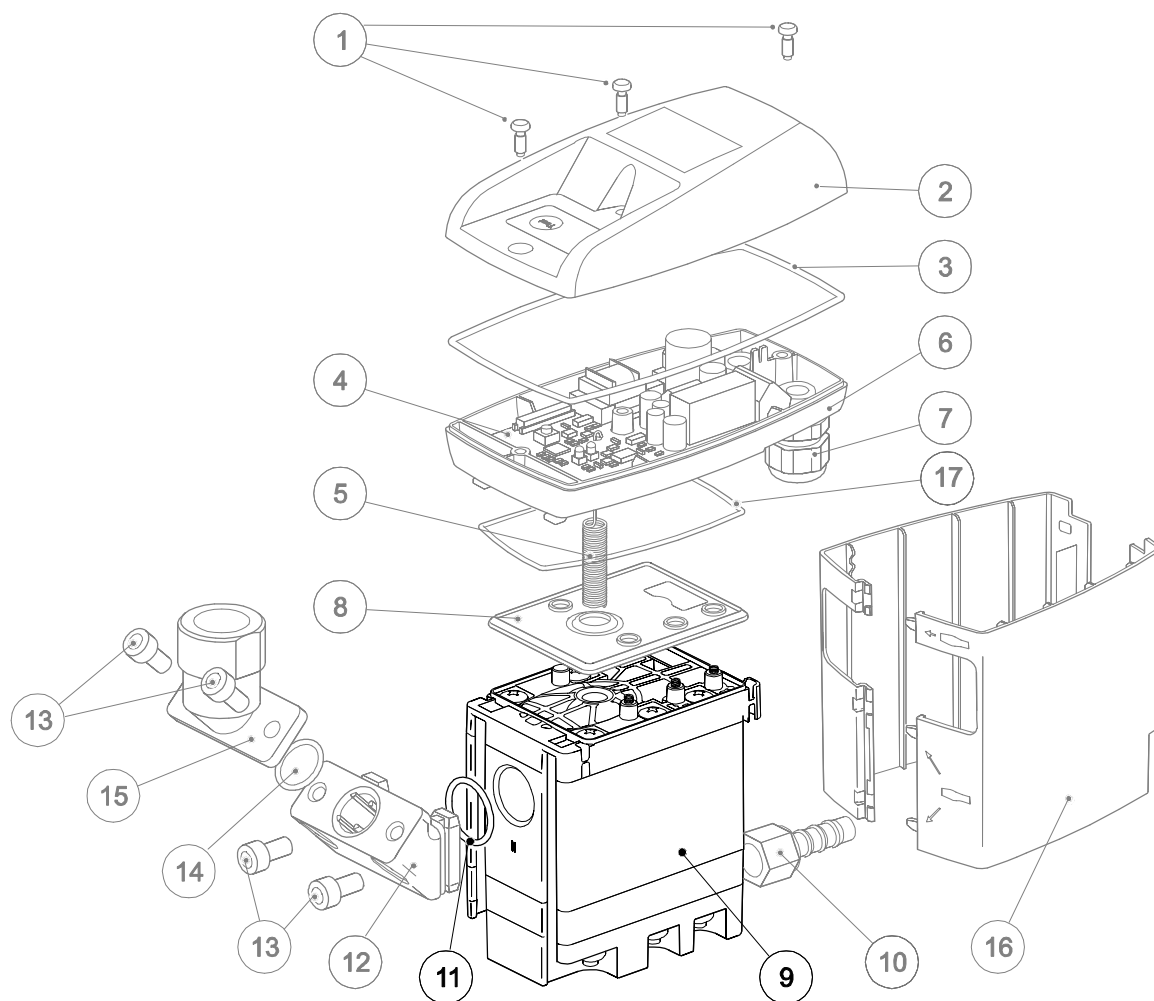
1. Kontrollieren, ob Service-Unit (5) zur Steuereinheit (1) passt (Typbezeichnung und Farbe des Rasthakens)
2. Kontrollieren ob Dichtmatte (11) bzw. Fühlerrohrplatte (14) mit Kontaktfedern (13) sauber, trocken und frei von Fremdkörpern ist
3. Sensor (12) in Fühlerrohrplatte (14) einführen
4. Haken (15) der Steuereinheit (1) in Fühlerrohrplatte (14) einhängen
5. Steuereinheit (1) gegen Service-Unit (5) drücken und einrasten

Inbetriebnahme nach Wartung:

Vor Inbetriebnahme immer durchführen:

- Dichtheitsprüfung der Anschlussverschraubung
- Kontrolle der elektrischen Anschlüsse
- Kontrolle der korrekten Einrastung der Steuereinheit

5 Bauteile und Komponenten



1 Schraube 3,5 x 10

2 Haubenoberteil

3 Formdichtung

4 Platine

5 Sensor

6 Haubenunterteil

7 Kabeldurchführung

8 Dichtmatte

9 Service-Unit

10 Schlauchtülle

11 O-Ring 20 x 2

12 Zwischenadapter

13 Schraube M6 x 12

14 O-Ring 14 x 1,78

15 Winkeladapter

16 Design-Schale

17 Rundschnurring (nur Vorgängerversion)

6 Empfohlene Ersatzteile

Lieferbare Ersatzteil-Sets	Inhalt	Bestell-Nr.
Service-Unit SUBM32U für BM32U oder BM32UBI oder BM32 oder BM32BI	8, 9, 11*	4023571
Service-Unit SUBM32UF für BM32UF oder BM32UBIF oder BM32UIFBIF oder BM32F oder BM32BIF oder BM32IFBIF		4025061
Dichtungssatz	3, 8, 11*, (17)	4024392
Designschale*	16*	4010167
Anschlussadapter*	11*, 12*, 13*, 14*, 15*	4010155

* Nicht für BEKOMAT 32U built-in oder BEKOMAT 32U built-in F

B

Bauteile 10

Bestellnummer 11

D

Daten 6

E

Empfohlene Ersatzteile 11

Ersatzteile 5, 11

Ersatzteil-Sets 11

F

Fachpersonal 5, 7

G

Gefahr Druckluft 4, 7

Gefahr Netzspannung 5, 7

H

Haubenoberteil 10

Haubenunterteil 10

Hinweise, Sicherheitshinweise 4

I

Installations- und Betriebsanleitung 4

K

Komponenten 10

Kontrolle 7

P

Piktogramme 4

Platine 10

R

Rundschnurring 10

S

Schlauchtülle 10

Schutzgrad 5, 7

Sensor 10

Service-Unit 10

Sicherheitshinweise 4

Steuereinheit 9

Symbole 4

T

Technische Daten 6

W

Wartung 7

Wartungsarbeiten 4, 7

Winkeladapter 10

Z

Zwischenadapter 10

Headquarter :**Deutschland / Germany**

BEKO TECHNOLOGIES GMBH
Im Taubental 7
D-41468 Neuss
Tel. +49 2131 988 0
beko@beko-technologies.com

中华人民共和国 / China

BEKO TECHNOLOGIES (Shanghai)
Co. Ltd.
Rm.606 Tomson Commercial Building
710 Dongfang Rd.
Pudong Shanghai China
P.C. 200122
Tel. +86 21 508 158 85
info.cn@beko-technologies.cn

France

BEKO TECHNOLOGIES S.à.r.l.
Zone Industrielle
1 rue des Frères Rémy
F- 57200 Sarreguemines
Tél. +33 387 283 800
info@beko-technologies.fr

India

BEKO COMPRESSED AIR
TECHNOLOGIES Pvt. Ltd.
Plot No.43/1, CIEEP, Gandhi Nagar,
Balanagar, Hyderabad - 500 037, INDIA
Tel. +91 40 23080275
eric.purushotham@bekoindia.com

Italia / Italy

BEKO TECHNOLOGIES S.r.l
Via Peano 86/88
I - 10040 Leini (TO)
Tel. +39 011 4500 576
info.it@beko-technologies.com

日本 / Japan

BEKO TECHNOLOGIES K.K
KEIHIN THINK 8 Floor
1-1 Minamiwatarida-machi
Kawasaki-ku, Kawasaki-shi
JP-210-0855
Tel. +81 44 328 76 01
info@beko-technologies.jp

Benelux

BEKO TECHNOLOGIES B.V.
Veenen 12
NL - 4703 RB Roosendaal
Tel. +31 165 320 300
benelux@beko-technologies.com

Polska / Poland

BEKO TECHNOLOGIES Sp. z o.o.
ul. Chłapowskiego 47
PL-02-787 Warszawa
Tel +48 22 855 30 95
info.pl@beko-technologies.pl

Scandinavia

www.beko-technologies.com

España / Spain

BEKO Tecnológica España S.L.
Torruella i Urpina 37-42, nave 6
E-08758 Cervello
Tel. +34 93 632 76 68
info.es@beko-technologies.es

South East Asia

BEKO TECHNOLOGIES S.E.Asia
(Thailand) Ltd.
75/323 Romkiao Road
Sansab, Minburi
Bangkok 10510
Thailand
Tel. +66 2-918-2477
info.th@beko-technologies.com

臺灣 / Taiwan

BEKO TECHNOLOGIES Co.,Ltd
16F.-5, No.79, Sec. 1,
Xintai 5th Rd., Xizhi Dist.,
New Taipei City 221,
Taiwan (R.O.C.)
Tel. +886 2 8698 3998
peter.huang@beko-technologies.tw

Česká Republika / Czech Republic

BEKO TECHNOLOGIES s.r.o.
Na Pankraci 1062/58
CZ - 140 00 Praha 4
Tel. +420 24 14 14 717
info@beko-technologies.cz

United Kingdom

BEKO TECHNOLOGIES LTD.
2 & 3 West Court
Buntsford Park Road
Bromsgrove
GB-Worcestershire B60 3DX
Tel. +44 1527 575 778
info@beko-technologies.co.uk

USA

BEKO TECHNOLOGIES CORP.
900 Great SW Parkway
US - Atlanta, GA 30336
Tel. +1 404 924-6900
beko@bekousa.com

Originalanleitung in Deutsch.

Technische Änderungen und Irrtümer vorbehalten.

BM32U_F_s_unit_uc_manual_de_2014_08.